

Αγρομετεωρολογικό Δελτίο

Νοεμβρίου 2021

Το Τμήμα Μετεωρολογίας, στην προσπάθεια του για αγρομετεωρολογική υποστήριξη της γεωργίας στον τόπο, εκδίδει εντός του πρώτου δεκαημέρου κάθε μήνα ειδικό αγρομετεωρολογικό δελτίο με βάση το σχετικό πρότυπο του Παγκόσμιου Μετεωρολογικού Οργανισμού.

Το δελτίο αποτελείται από τρία μέρη. Στο πρώτο μέρος παρουσιάζονται τα κλιματικά χαρακτηριστικά του μήνα, στο δεύτερο μέρος παρουσιάζεται η εποχική πρόγνωση του μήνα και στο τρίτο μέρος παρατίθενται σημαντικά προκαταρκτικά μετεωρολογικά στοιχεία προηγούμενων μηνών. Προκειμένου για τη κατανόηση των χρησιμοποιούμενων μετεωρολογικών όρων αναρτήθηκε στην ιστοσελίδα κατάλληλο γλωσσάρι μετεωρολογικών όρων.

Το εκδιδόμενο δελτίο αναρτάται στην ιστοσελίδα του Τμήματος και ανανεώνεται εντός του πρώτου δεκαημέρου κάθε μήνα, ενώ η προσπάθεια εμπλουτισμού του είναι συνεχής.

Κλιματολογικά στοιχεία Νοεμβρίου

Ο **Νοέμβριος**, ο οποίος θα αναλυθεί κλιματικά πιο κάτω, είναι ο τελευταίος μήνας του Φθινοπώρου (της μεταβατικής δηλαδή περιόδου από το Θέρος στο Χειμώνα). Ο **Νοέμβριος** κλιματικά διαφοροποιείται ουσιαστικά από τον παρελθόντα **Οκτώβριο** τόσο από πλευράς αύξησης της αθροιστικής βροχής όσο και μείωσης της θερμοκρασίας. Κατά την περίοδο αυτή η ατμόσφαιρα έχει ήδη αποκτήσει τα χειμερινά της χαρακτηριστικά, με αποτέλεσμα κατά τον **Νοέμβριο** η συχνότητα έλευσης βαροκλικών υφέσεων στην περιοχή της Κύπρου, στην Ανατολική Μεσόγειο να είναι σημαντικά αυξημένη σε σχέση με τους προηγούμενους μήνες. Από τα στοιχεία που τηρεί το Τμήμα Μετεωρολογίας φαίνεται ότι ο **Νοέμβριος** μπορεί να αποτελέσει και μήνα πρώτης χιονόπτωσης στις ψηλότερες κορυφές του Τροόδου, ως αποτέλεσμα ψυχρών εισβολών συνδυασμένων με υφέσεις που επηρεάζουν την περιοχή.

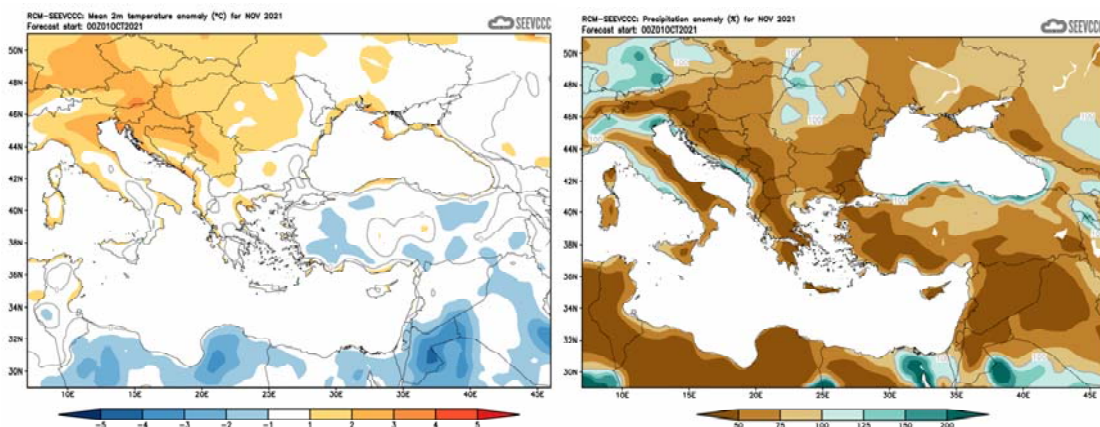
Προκειμένου να αποκτάται μια πιο ολοκληρωμένη εικόνα για τα κλιματικά και κυρίως αγρομετεωρολογικά χαρακτηριστικά του **Νοεμβρίου** παρουσιάζονται στον πίνακα πιο κάτω στοιχεία των σταθμών Αθαλάσσας, αερ. Λάρνακας και Πάφου, Άχνας, Πόλεως Χρυσοχόους και Προδρόμου, οι οποίοι έχουν επιλεγεί για τον σκοπό αυτό ως αντιπροσωπευτικοί μετεωρολογικοί σταθμοί.

ΚΛΙΜΑΤΟΛΟΓΙΚΑ ΔΕΔΟΜΕΝΑ 1981-2010 για το μήνα Νοέμβριο

Αρ. Στ.	Όνομασία Σταθμού	Μέση Ημερήσια Μέγιστη Θερμοκρ. (°C)	Μέση Ημερήσια Ελάχιστη Θερμοκρ. (°C)	Μέση Σχετική Υγρασία (%), 08:00 Τοπικός Επίσημος Χρόνος	Μέσος Αρ. Ημερών με Παγετό Εδάφους	Μέση Ημερήσια Ηλιοφάνεια (hrs and tenths)	Μέση Ημερήσια Εξάτμιση (mm)	Μέση Ημερήσια Εξατμισο-διαπνοή Penman-Monteith (1981-2005) (mm)	Μηνιαία Αθροιστική Βροχόπτωση (mm)
41	ΠΟΛΙΣ ΧΡΥΣΟΧΟΥΣ	21.7	12.2	66	0.0	7.3	2.9	1.8	58.6
82	ΠΑΦΟΣ (ΑΕΡΟΔΡ.)	22.4	12.9	65	0.1	7.5	3.8	2.4	52.6
225	ΠΡΟΔΡΟΜΟΣ (ΔΑΣ.ΚΟΛΛ.)	12.8	6.1	65	5.4	5.5	1.7	1.4	93.8
666	ΑΘΑΛΑΣΣΑ (ΡΑΔΙΟΒΟΛΙΣΗ)	22.1	10.4	77	0.5	7.2	3.0	1.8	43.2
731	ΛΑΡΝΑΚΑ (ΑΕΡΟΔΡ.)	22.6	12.4	69	0.2	7.3	3.7	2.4	46.8
800	ΑΧΝΑ (ΔΑΣΑΚΙ)	22.4	11.8	72	0.1	7.1	2.4	1.6	44.0

Εποχική πρόγνωση για το Νοέμβριο

Ο **Νοέμβριος** αναμένεται να έχει κανονικές θερμοκρασίες ή και λίγο ψηλότερες από τις κανονικές θερμοκρασίες κυρίως στα ανατολικά παράλια. Το αναμενόμενο ύψος βροχής θα κυμανθεί κάτω του 50% του κανονικού σχεδόν σε όλο το νησί, εκτός στα βορειοδυτικά που αναμένεται να κυμανθεί από 50% μέχρι 75% του κανονικού. Η ευρύτερη περιοχή θα χαρακτηρίζεται από κανονικές θερμοκρασίες με περιοχές των παραλίων να συγκεντρώνουν αυξημένα ποσοστά αθροιστικής βροχής.



Απόκλιση μέσης μηνιαίας θερμοκρασίας (°C) από την κανονική για το μήνα Νοέμβριο

Ποσοστό μέσης μηνιαίας βροχόπτωσης (%) σε σχέση με την κανονική για το μήνα Νοέμβριο

Προκαταρκτικά μετεωρολογικά στοιχεία Οκτωβρίου

Από τα αρχικά δεδομένα, όπως αυτά καταγράφηκαν από το Τμήμα Μετεωρολογίας και τα οποία παρουσιάζονται στον πιο κάτω πίνακα για τους επιλεγμένους σταθμούς αναφοράς,

ΠΡΟΚΑΤΑΡΚΤΙΚΑ ΔΕΔΟΜΕΝΑ Οκτωβρίου 2021 ΓΙΑ ΑΝΤΙΠΡΟΣΩΠΕΥΤΙΚΕΣ ΠΕΡΙΟΧΕΣ																
Αρ. Στ.	Όνομασία Σταθμού	Μέση Ημερήσια Μέγιστη Θερμοκρ. (°C)	Κανονική Τιμή (1981-2010)	Διαφορά από την Κανονική Τιμή	Ψηλότερη Ημερήσια Μέγιστη Θερμοκρ. (°C)	Καμνιότερη Ημερήσια Μέγιστη Θερμοκρ. (°C)	Μέση Ημερήσια Ελάχιστη Θερμοκρ. (°C)	Κανονική Τιμή (1981-2010)	Διαφορά από την Κανονική Τιμή	Καμνιότερη Ημερήσια Ελάχιστη Θερμοκρ. (°C)	Ψηλότερη Ημερήσια Ελάχιστη Θερμοκρ. (°C)	Μηνιαία Αβροαιτική Βροχόπτ. (mm)	Κανονική Τιμή (1981-2010)	Διαφορά από την Κανονική Τιμή	Μέση Σχετική Υγρασία (%), 08:00 Τοπικός Εκτίμητος Χρόνος	Μέσος Αρ. Ημερών με Παγετό Εδάφους
		41	ΠΟΛΙΣ ΧΡΥΣΟΧΟΥΣ	27,9	26,4	1,5	32,9	25,3	17,4	16,1	1,3	14,8	20,2	2,0	30,3	-28,3
82*	ΠΑΦΟΣ (ΑΕΡΟΔΡ.)	27,2	26,4	0,8	29,7	24,9	17,6	16,4	1,2	15,2	22,0	0,4	27,4	-27,0	52	0
225	ΠΡΟΔΡΟΜΟΣ (ΔΑΣ.ΚΟΛΛ.)	20,9	19,2	1,7	27,4	16,0	9,8	10,9	-1,1	7,2	14,4	11,0	34,4	-23,4	45	0
666*	ΑΘΑΛΑΣΣΑ (ΡΑΔΙΟΒΟΛΙΣΗ)	30,2	28,4	1,8	34,9	26,4	14,6	15,2	-0,6	12,3	19,6	5,9	20,7	-14,8	58	0
731	ΛΑΡΝΑΚΑ (ΑΕΡΟΔΡ.)	28,8	27,8	1,0	31,7	26,1	17,6	16,7	0,9	14,7	19,8	15,2	16,0	-0,8	56	0
800**	ΑΧΝΑ (ΔΑΣΑΚΙ)	28,9	28,5	0,4	32,6	25,8	16,8	16,7	0,1	12,6	21,0	10,8	19,9	-9,1	58	0

* Οι Κανονικές Τιμές Πάφου και Αθαλάσσης καλύπτουν την περίοδο 1983-2010
 ** Οι Κανονικές Τιμές Θερμοκρασίας της Άχνας καλύπτουν την περίοδο 1981-2007

= ΤΙΜΕΣ ΑΠΟ ΑΥΤΟΜΑΤΟ ΜΕΤΕΩΡΟΛΟΓΙΚΟ ΣΤΑΘΜΟ

φαίνεται ότι τον **Οκτώβριο** οι περισσότερες μέσες θερμοκρασίες ήταν κοντά στις κανονικές.

Καταγράφηκαν φυσικά ακραίες μέγιστες θερμοκρασίες με θετικές αποκλίσεις πέραν των 4°C, όπως στο σταθμό του Προδρόμου, όπου η ακραία μέγιστη (27.4°C) του ήταν πάνω κατά 8.2°C από την κανονική (19.2°C), αλλά και στο σταθμό της Αθαλάσσης, όπου η ακραία μέγιστη (34.9°C) του ήταν κατά 6.5°C πάνω από την κανονική (28.4°C).

Καταγράφηκαν και ακραίες ελάχιστες με θετικές αποκλίσεις πέραν των 4 °C πάνω από την κανονική, όπως στην Πάφο, όπου η ελάχιστη (22°C) ήταν κατά 5.6°C πάνω από τη κανονική (16.4°C), αλλά και στο σταθμό της Αθαλάσσης, όπου η ελάχιστη (19.6°C) του ήταν κατά 4.4°C πάνω από την κανονική (15.2°C).

Στις 1, 14, 16-21 και 25-31 **Οκτωβρίου** καταγράφηκαν τοπικές βροχές και μεμονωμένες καταιγίδες, οι οποίες είχαν ως αποτέλεσμα να καλυφτεί μόλις το 21% του κανονικού του μήνα. Αξίζει να αναφερθεί ότι σημειώθηκε χαλαζόπτωση στις 30 **Οκτωβρίου**.

Η μέση σχετική υγρασία το πρωί ήταν πολύ κοντά του 45-58%.

Στοιχεία Εξάτμισης και Ηλιοφάνειας Σεπτεμβρίου

Επίσης για σκοπούς καλύτερου προγραμματισμού των υφιστάμενων καλλιεργειών παρατίθεται πίνακας με τα δεδομένα εξάτμισης και ηλιοφάνειας για επιλεγμένους και πάλι μετεωρολογικούς σταθμούς τα οποία αντιστοιχούν στο μήνα Σεπτέμβριο.

ΔΕΔΟΜΕΝΑ ΕΞΑΤΜΙΣΗΣ ΚΑΙ ΗΛΙΟΦΑΝΕΙΑΣ ΣΕΠΤΕΜΒΡΙΟΥ 2021 ΓΙΑ ΑΝΤΙΠΡΟΣΩΠΕΥΤΙΚΕΣ ΠΕΡΙΟΧΕΣ									
Αρ. Στ.	Ονομασία Σταθμού	Μέση Ημερήσια Εξάτμιση (mm)	Κανονική Τιμή (1981-2010)	Διαφορά από την Κανονική Τιμή	Αρ. Στ.	Ονομασία Σταθμού	Μέση Ημερήσια Ηλιοφάνεια (hrs and tenths)	Κανονική Τιμή (1981-2010)	Διαφορά από την Κανονική Τιμή
63 [^]	ΕΥΡΕΤΟΥ (ΥΔΑΤΟΦΡΑΚΤΗΣ)	5,3	6,3	-1,0	82 *	ΠΑΦΟΣ (ΑΕΡΟΔΡ.)	10,3	10,4	-0,1
82 *	ΠΑΦΟΣ (ΑΕΡΟΔΡ.)	6,8	6,3	0,5	666**	ΑΘΑΛΑΣΣΑ (ΡΑΔΙΟΒΟΛΙΣΗ)	Δεν υπάρχουν δεδομένα	10,4	-
310	ΠΛΑΤΑΝΙΑ (Δ.Σ.)	3,9	3,4	0,5	731	ΛΑΡΝΑΚΑ (ΑΕΡΟΔΡ.)	9,8	10,6	-0,8
666**	ΑΘΑΛΑΣΣΑ (ΡΑΔΙΟΒΟΛΙΣΗ)	6,8	8,2	-1,4					
731	ΛΑΡΝΑΚΑ (ΑΕΡΟΔΡ.)	7,1	7,7	-0,6					
845 [^]	ΦΡΕΝΑΡΟΣ (ΥΔΑΤΟΔΕΞΑΜΕΝΗ)	-	7,5	-					

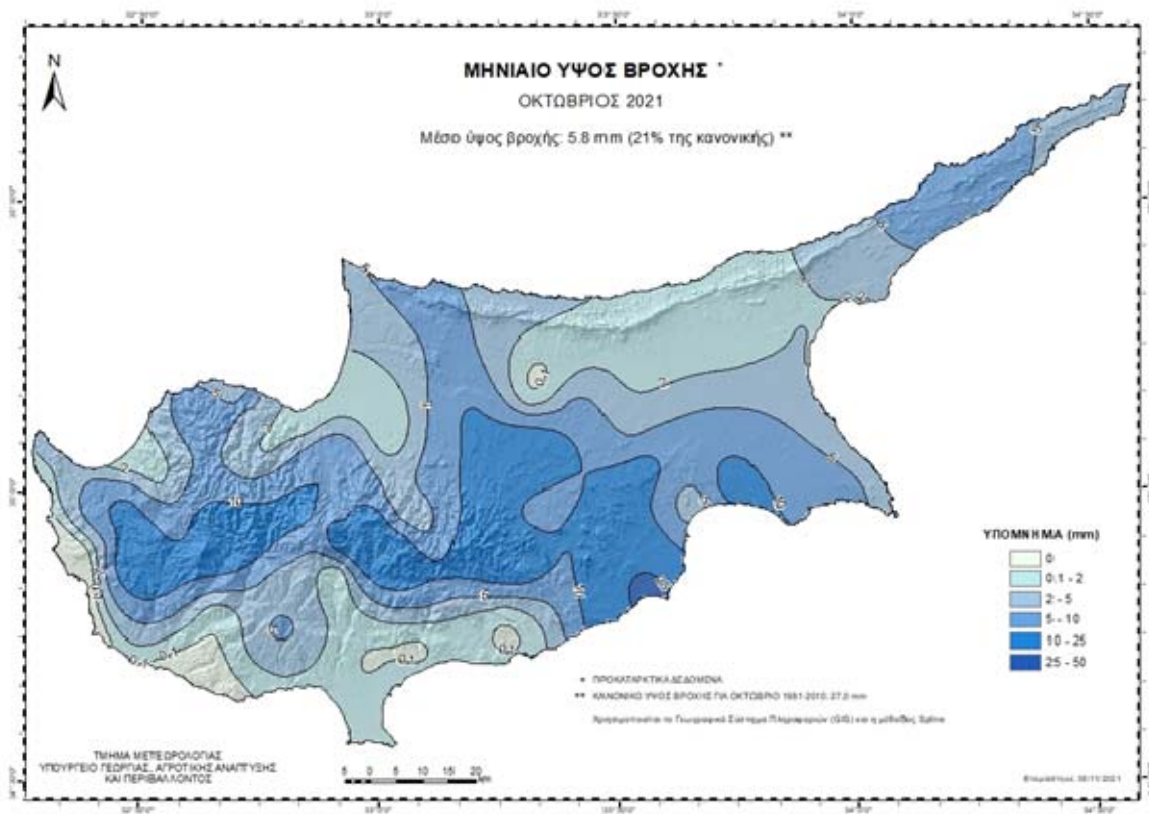
* Οι Κανονικές Τιμές εξάτμισης και ηλιοφάνειας της Πάφου καλύπτουν τις περιόδους 1984-2010 και 1991-2010 αντίστοιχα

** Οι Κανονικές Τιμές εξάτμισης και ηλιοφάνειας της Αθαλάσσης καλύπτουν τις περιόδους 1997-2010 και 1984-2010 αντίστοιχα

[^] Οι Κανονικές Τιμές εξάτμισης της Ευρέτου και του Φρενάρους καλύπτουν τις περιόδους 1987-2010 και 2005-2010 αντίστοιχα

Τιμή από τον ακτινομετρικό σταθμό Αθαλάσσης

Για σκοπούς καλύτερης εποπτείας της κατανομής της βροχής παρουσιάζεται πιο κάτω χάρτης της Κύπρου με τη γεωγραφική κατανομή της προκαταρκτικής αθροιστικής βροχής για το μήνα **Οκτώβριο**.



καθώς και χάρτης με την γεωγραφική κατανομή του κλιματικού (κανονικού) ύψους βροχής για τον **Οκτώβριο** την κλιματική περίοδο 1981-2010.

